

**09.08.2023Г. №650-П**  
**РОССИЙСКАЯ ФЕДЕРАЦИЯ**  
**ИРКУТСКАЯ ОБЛАСТЬ**  
**МУНИЦИПАЛЬНОЕ ОБРАЗОВАНИЕ**  
**«АЛАРСКИЙ РАЙОН»**  
**АДМИНИСТРАЦИЯ**  
**ПОСТАНОВЛЕНИЕ**

**ОБ УСТАНОВЛЕНИИ ПУБЛИЧНОГО СЕРВИТУТА**

Рассмотрев ходатайство Открытого акционерного общества «Иркутская электросетевая компания» об установлении публичного сервитута, руководствуясь ст.ст. 11, 11.10, 39.2, 39.37-39.50 Земельного кодекса Российской Федерации от 25.10.2001г. №136-ФЗ, ст. 3.3 Федерального закона «О введении в действие Земельного кодекса Российской Федерации» от 25.10.2001г. №137-ФЗ, постановлением Правительства Российской Федерации от 12.11.2020 г. № 1816 «Об утверждении перечня случаев, при которых для строительства, реконструкции линейного объекта не требуется подготовка документации по планировке территории, перечня случаев, при которых для строительства, реконструкции объекта капитального строительства не требуется получение разрешения на строительство, перечня случаев, при которых для создания горных выработок в ходе ведения горных работ не требуется получение разрешения на строительство, внесении изменений в перечень видов объектов, размещение которых может осуществляться на землях или земельных участках, находящихся в государственной или муниципальной собственности, без предоставления земельных участков и установления сервитутов, и о признании утратившими силу некоторых актов Правительства Российской Федерации», Уставом муниципального образования «Аларский район»,

**ПОСТАНОВЛЯЕТ:**

1. Установить в интересах Открытого акционерного общества «Иркутская электросетевая компания» (ИНН 3812122706, ОГРН 1093850013762) публичный сервитут в целях осуществления мероприятий по переустройству «ВЛ-0,4 кВ фидер 1 от КТП 67/100 д. Нарены, пролет опор № 2-3» при пересечении и сближении с реконструируемой автомобильной дорогой «Кутулик-Аларь-Ныгда» на участке км 0+000 – км 15+000 в Аларском районе Иркутской области для соблюдения вертикальных и горизонтальных габаритов, в отношении следующих земель, расположенных в границах муниципального образования «Аларский район»:

— номер кадастрового квартала, местоположение, площадь земель, в отношении которых подано ходатайство об установлении публичного сервитута: 85:01:020301, Иркутская область, Аларский район, 28 кв.м.

2. Срок публичного сервитута: 49 лет.

3. Срок, в течение которого в соответствии с расчетом заявителя использование земельного участка (его части) и (или) расположенного на нем объекта недвижимого имущества в соответствии с их разрешенным использованием будет невозможно или существенно затруднено в связи с осуществлением сервитута (при возникновении таких обстоятельств): 3 месяца.

4. Пользование указанным земельным участком осуществляется на условиях, наименее обременительных для использования земельного участка в соответствии

с его целевым назначением и разрешенным использованием, с учетом требований об обеспечении рационального использования земель.

5. В соответствии с законодательством о градостроительной деятельности для размещения указанного инженерного сооружения не требуется разработка документации по планировке территории.

6. Плата за публичный сервитут рассчитывается пропорционально площади земельного участка и (или) земель в установленных границах публичного сервитута.

6.1. Плата за публичный сервитут в отношении земельных участков, находящихся в частной собственности или находящихся в государственной или муниципальной собственности и предоставленных гражданам или юридическим лицам, определяется в соответствии с Федеральным законом «Об оценочной деятельности в Российской Федерации» и методическими рекомендациями, утверждаемыми федеральным органом исполнительной власти, осуществляющим функции по выработке государственной политики и нормативно-правовому регулированию в сфере земельных отношений. Размер такой платы определяется на дату, предшествующую не более чем на тридцать дней дате направления правообладателю земельного участка соглашения об осуществлении публичного сервитута. Плата за публичный сервитут вносится правообладателю земельного участка, с которым заключено соглашение об осуществлении публичного сервитута, или в депозит нотариуса в случаях, предусмотренных пунктами 11 и 13 статьи 39.47 Земельного кодекса Российской Федерации. Плата за публичный сервитут вносится в депозит нотариуса единовременным платежом.

6.2. Плата за публичный сервитут в отношении земельного участка, находящегося в государственной или муниципальной собственности и не обремененного правами третьих лиц, устанавливается в размере 0,01 процента кадастровой стоимости такого земельного участка за каждый год использования этого земельного участка. При этом плата за публичный сервитут, установленный на три года и более, не может быть менее чем 0,1 процента кадастровой стоимости земельного участка, обремененного сервитутом, за весь срок сервитута. Плата за публичный сервитут вносится обладателем публичного сервитута единовременным платежом не позднее шести месяцев со дня принятия решения об установлении публичного сервитута. Если в отношении земельных участков и (или) земель кадастровая стоимость не определена, размер платы за публичный сервитут рассчитывается исходя из среднего уровня кадастровой стоимости земельных участков по муниципальному району.

Реквизиты для внесения платы за публичный сервитут в бюджет муниципального образования «Аларский район»: УФК по Иркутской области (Администрация муниципального образования «Аларский район» Иркутской области, л/с 04343011910) ИНН 8501000704, КПП 385101001, Единый казначейский счет 40102810145370000026, Казначейский счет 03100643000000013400 в Отделении Иркутск/УФК по Иркутской области г. Иркутск, БИК 012520101, КБК 01011105013050000120, ОКТМО 25605000.

7. Утвердить границы публичного сервитута в соответствии с приложением к настоящему постановлению.

8. Открытое акционерное общество «Иркутская электросетевая компания»:

8.1. обязано привести земельный участок в состояние, пригодное для его использования в соответствии с разрешенным использованием, в срок не позднее чем три месяца после завершения строительства, капитального или текущего ремонта, реконструкции, эксплуатации, консервации, сноса инженерного сооружения, для размещения которого был установлен публичный сервитут, или после завершения на земельном участке деятельности, для обеспечения которой установлен публичный сервитут.

8.2. обязано снести объекты, размещенные им на основании публичного сервитута, и осуществить при необходимости рекультивацию земельного участка в срок не позднее чем шесть месяцев с момента прекращения публичного сервитута.

9. Публичный сервитут считается установленным со дня внесения сведений о нем в Единый государственный реестр недвижимости.

10. Отделу по муниципальному имуществу и земельным отношениям администрации муниципального образования «Аларский район» Иркутской области в течение 5 рабочих дней со дня принятия настоящего постановления направить копию постановления об установлении публичного сервитута в орган регистрации прав и обладателю публичного сервитута.

11. Разместить настоящее постановление на официальном сайте администрации муниципального образования «Аларский район» Иркутской области в информационно-телекоммуникационной сети «Интернет» (С.Л. Атутов).

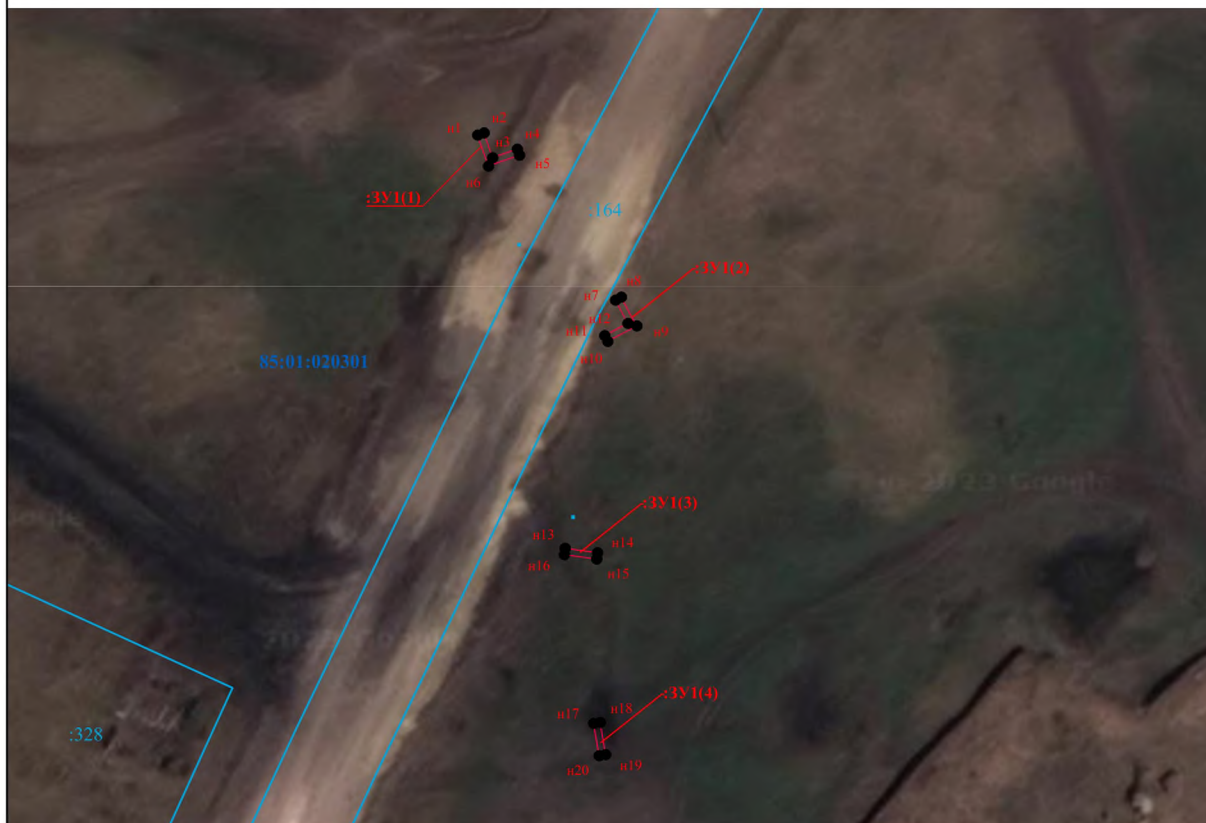
Мэр района  
Р.В. Дульбеев



### СХЕМА ГРАНИЦ ПУБЛИЧНОГО СЕРВИТУТА НА КАДАСТРОВОМ ПЛАНЕ ТЕРРИТОРИИ

<b>Общая площадь испрашиваемого публичного сервитута - 28 кв.м.</b>		
<b>Публичный сервитут испрашивается в отношении земельного участка, государственная собственность на который не разграничена - 28 кв.м.</b>		
Условный номер земельного участка	85:01:020301:3У1	
Площадь земельного участка	28 кв.м.	
Обозначение характерных точек границ	Координаты	
	X	Y
ЗУ1(1)		
н1	489316.37	3234581.31
н2	489316.70	3234582.26
н3	489312.92	3234583.57
н4	489314.23	3234587.35
н5	489313.28	3234587.68
н6	489311.65	3234582.95
н1	489316.37	3234581.31
ЗУ1(2)		
н7	489291.15	3234602.39
н8	489291.61	3234603.27
н9	489287.20	3234605.62
н10	489284.86	3234601.20
н11	489285.74	3234600.73
н12	489287.61	3234604.26
н7	489291.15	3234602.39
ЗУ1(3)		
н13	489253.25	3234594.69
н14	489252.57	3234599.64
н15	489251.58	3234599.51
н16	489252.26	3234594.55
н13	489253.25	3234594.69
ЗУ1(4)		
н17	489226.48	3234599.04
н18	489226.64	3234600.03
н19	489221.71	3234600.86
н20	489221.55	3234599.88
н17	489226.48	3234599.04
Площадь	Цель установления публичного сервитута	
28 кв.м.	Для размещения объекта электросетевого хозяйства «ВЛ-0,4 кВ фидер 1 от КТП 67/100 д. Нарены, пролет опор №2-3»	

# СХЕМА ГРАНИЦ ПУБЛИЧНОГО СЕРВИТУТА НА КАДАСТРОВОМ ПЛАНЕ ТЕРРИТОРИИ



М 1 : 1 000

## УСЛОВНЫЕ ОБОЗНАЧЕНИЯ:

### ГРАНИЦЫ:



вновь образованная часть границы земельного участка (проектная граница публичного сервитута)



существующая граница земельного участка, имеющихся в ЕГРН сведений о которой достаточно для определения ее местоположения

:ЗУ1

обозначение условного номера вновь образованного земельного участка (проектного публичного сервитута)

n1...n

обозначение характерных точек границы земельного участка и их нумерация

:164

обозначение кадастрового номера земельного участка

85:01:020301

обозначение кадастрового номера кадастрового квартала